


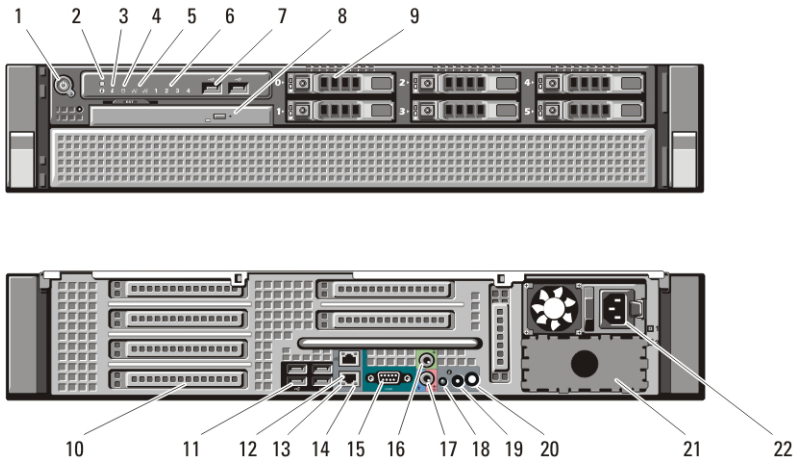
# Dell Precision R5500

## Asennus- ja ominaisuustiedot

### Tietoja vaaroista

 **VAARA: VAARAT** kertovat tilanteista, joihin saattaa liittyä omaisuusvahinkojen, loukkaantumisen tai kuoleman vaara.

### Näkymä edestä ja takaa



Kuva 1. Näkymä edestä ja takaa

- |   |                                       |
|---|---------------------------------------|
| 1. virtapainike, virran valo              | 10. laajennuskorttipaikat             |
| 2. järjestelmän tunnistuspainike          | 11. USB 2.0 -liittimet (4)            |
| 3. järjestelmän tunnistusvalo             | 12. verkkosovittimen liitäntä (2)     |
| 4. aseman merkkivalo                      | 13. verkkoyhteyden eheyden merkkivalo |
| 5. verkkoyhteyden eheyden merkkivalot (2) | 14. verkon toimintavallo              |
| 6. diagnostiikkamerkkivalot (4)           | 15. sarjaliitin                       |
| 7. USB 2.0 -liitännät (2)                 | 16. line-out-liitin                   |
| 8. CD/DVD-asema                           | 17. linjatulo/mikrofoniliitäntä       |
| 9. kiintolevyäpaikat (6)                  | 18. järjestelmän tunnistusvalo        |



OD084YA00

Regulatory Model: E15S  
Regulatory Type: E15S001  
2011 - 04

19. järjestelmän tunnistuspainike
20. järjestelmän tunnistusvalon etäliitäntä

21. toinen virtalähteen paikka (valinnainen)
22. virtaliitin

## Pika-asennus

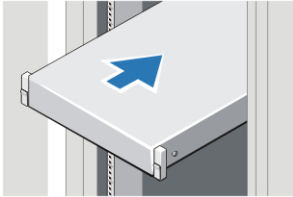


**VAARA:** Ennen kuin teet mitään tässä osiossa mainittuja toimia, lue tietokoneen mukana toimitetut turvallisuusohjeet. Lisätietoja parhaista käytännöistä on osoitteessa [www.dell.com/regulatory\\_compliance](http://www.dell.com/regulatory_compliance).



**HUOMAUTUS:** Jotkin laitteet eivät ehkä sisälly toimitukseen, jos et ole tilannut niitä.

1. Asenna telineeseen kiskot ja tietokone. Lue telineen asennusohjeista turvallisuusohjeet ja ohjeet tietokoneen asentamisesta telineeseen.



Kuva 2. Telineen asentaminen



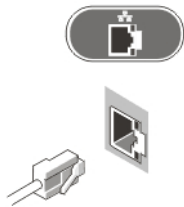
**VAARA:** Lisäohjeita telineeseen asennetuille järjestelmille:

- Telinesarja on hyväksytty ainoastaan oheiselle telikekotelolle. Velvollisuutesi on varmistaa, että jos laite asennetaan muihin telineisiin, asennuksessa noudatetaan asianmukaisia standardeja. Dell luopuu kaikesta vastuusta ja korvausvelvollisuudesta koskien laitteen yhdistämistä minkään muun telineen kanssa.
- Ennen kuin asennat laitteen telineeseen, asenna kaikki etu- ja sivuvakaimet. Teline saattaa kaatua ilman sivuvakaimia.
- Täytä teline aina pohjalta alkaen ja aloita raskaimmista osista.
- Älä ylikuormita sitä vaihtovirtalähteen sivuhaaraa, joka tuo virtaa telineeseen.
- Älä astu telineen minkään osan päälle.



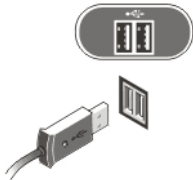
Järjestelmässä voi olla useampi kuin yksi virtajohto. Jotta sähköiskun vaara olisi pienempi, koulutetun asentajan tulee kytkeä kaikki virtajohtot irti ennen järjestelmän huoltamista.

2. Kytke verkkokaapeli(t) (valinnainen).



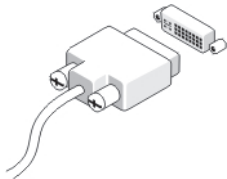
**Kuva 3. Verkkoyste**

3. Kytke näppäimistö tai hiiri (valinnainen).



**Kuva 4. Näppäimistö- ja hiiriliitäntä**

4. Kytke näyttökaapeli (valinnainen).



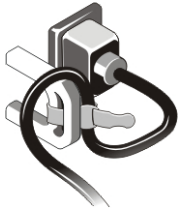
**Kuva 5. Näyttöliitäntä**

5. Kytke virtakaapeli(t).



**Kuva 6. Virtaliitäntä**

6. Taivuta virtajohto silmukaksi ja kiinnitä se virtalähteeseen hihnalla.



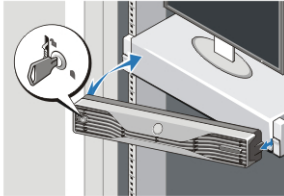
**Kuva 7. Virtakaapelin kiinnittäminen**

7. Paina näytön (valinnainen) ja tietokoneen virtapainikkeita.




**Kuva 8. Virran kytkeminen päälle**

8. Asenna kehys (valinnainen).



**Kuva 9. Kehyksen asentaminen**

## Tekniset tiedot

 **HUOMAUTUS:** Seuraavat tekniset tiedot ovat ainoat tiedot, joita edellytetään toimitettaviksi tietokoneen mukana. Jos haluat nähdä tietokoneen täydet ja ajan tasalla olevat tiedot, mene osoitteeseen [support.dell.com](http://support.dell.com).

---

### Järjestelmätiedot

---

Piirisarja

Intel 5520 -piirisarja

---

### Suoritin

---

Suoritin

Intel Xeon 5600 -sarja

---

## Video

---

Videotyyppi	Erillinen – PCI Express x16 -näytönohjain; enintään kaksi PCI Express X16 -näytönohjainta, enintään 450 W
-------------	---

---

## Muisti

---

Muistimoduulin liitin	kaksitoista DIMM-paikkaa
Muistimoduulin kapasiteetti	1 Gt, 2 Gt, 4 Gt, 8 Gt ja 16 Gt
Tyyppi	1066 Mhz tai 1333 MHz DDR3, ainoastaan ECC
Vähimmäismuisti	2 Gt
Enimmäismuisti	192 Gt

---

## Asemat

---

Ulkoisesti käytettävissä:

Slimline SATA optisen aseman paikat	yksi
2,5 tuuman asemapaikat	viisi SATA-asemaa sisäisellä Intel-ohjaimella tai kuusi SAS-asemaa SAS/PERC 6iR -korteilla

Sisäisesti käytettävissä ei yhtään

---

## Ohjaus- ja diagnostiikkamerkkivalot

---

Virtapainikkeen valo:	pois – järjestelmä on sammuksissa tai irti pistorasiasta.  tasainen sininen valo – tietokone toimii normaalisti.  vilkkuva sininen valo - tietokone on valmiustilassa.  tasainen keltainen valo – tietokone ei käynnisty, jolloin emolevyssä tai virtalähteessä on vika.  vilkkuva keltainen valo – emolevyllä on ilmennyt vika.
-----------------------	--

---

## Ohjaus- ja diagnostiikkamerkkivalot

---

Järjestelmän tunnistuspainike ja -valo	sininen valo – vilkkuu (kotelon edessä ja takana) painiketta painettaessa. Se sammuu, kun painiketta painetaan uudelleen.
Aseman toiminnan merkkivalo	sininen valo – vilkkuva sininen valo osoittaa, että tietokone lukee tietoja tai tallentaa tietoja kiintolevylle.
Verkkoyhteyden eheyden merkkivalot (edessä):	sininen valo – verkon ja tietokoneen välillä on hyvä yhteys. pois (ei valoa) – tietokone ei saa fyysistä yhteyttä verkkoon.
Verkkoyhteyden eheyden merkkivalot (takana):	vihreä valo – verkon ja tietokoneen välillä on hyvä 10 Mbps:n yhteys. oranssi valo – verkon ja tietokoneen välillä on hyvä 100 Mbps:n yhteys. keltainen valo – verkon ja tietokoneen välillä on hyvä 1000 Mbps:n yhteys.
Verkon toiminnan merkkivalot	keltainen – vilkkuu, kun verkossa on liikettä.
Diagnostiikkamerkkivalot:	pois – tietokone on sammuksissa tai on suorittanut käynnistysitestin. keltainen/vilkkuva – huoltokäsikirjassa on diagnostiikkakoodit.

---

## Virta

---

Nappiparisto	3 V:n CR2032-litiumnappiparisto
Jännite	100–240 V, 12.00–6.00 A, 50–60 Hz
Sähköteho	1023 W jännitteellä 100–120 VAC, 1100 W jännitteellä 200–240 VAC
Enimmäislämpöahiö	4774 BTU/t



**HUOMAUTUS:** Lämpöahiö lasketaan virtalähteen nimellistehon mukaan.

---

## Fyysiset ominaisuudet

---

Korkeus	86,30 mm (3,40 tuumaa)
Leveys	440,60 mm (17,35 tuumaa)
Syvyys	792,70 mm (31,21 inches) etukehyksen kanssa 753,60 mm (29,67 inches) ilman etukehystä
Paino (vähintään):	23,52 kg (51,85 lb) (ilman kehystä) 23,91 kg (52,71 lb) (kehyksen kanssa)

---

## Ympäristö

---

### Lämpötila:

Käytön aikana	10–35 °C (50–95 °F)
Varastointi	–40–65 °C (–40–149 °F)

Suhteellinen ilmankosteus	20–80 % (tiivistymätön)
---------------------------	-------------------------

### Korkeus:

Käytön aikana	–15,2–3048 m (–50–10 000 ft)
Varastointi	–15,2–10 668 m (–50–35 000 ft)

Ilman mukana kulkevien epäpuhtauksien taso	G1 tai alempi ISA-S71.04-1985-standardin mukaan
--	---

## Lisätiedot ja -resurssit

Tietokoneen mukana toimitetuissa turvallisuus- ja säännöstiedoissa ja säännöstenmukaisuussivustossa osoitteessa [www.dell.com/regulatory\\_compliance](http://www.dell.com/regulatory_compliance) on lisätietoja seuraavista aiheista:

- turvallisuussuosituksien
- säännöstenmukaisuussertifiointi
- ergonomia

Sivulla [www.dell.com](http://www.dell.com) on lisätietoja seuraavista aiheista:

- takuu
- Ehdot (vain Yhdysvallat)
- Loppukäyttäjän lisenssisopimus

Tämän asiakirjan tiedot voivat muuttua ilman erillistä ilmoitusta.

© 2011 Dell Inc. Kaikki oikeudet pidätetään.

Tämän tekstin kaikenlainen kopioiminen ilman Dell Inc:n kirjallista lupaa on jyrkästi kielletty.

Tekstissä käytetyt tavamerkit: Dell™, DELL-logo, Dell Precision™, Precision ON™, ExpressCharge™, Latitude™, Latitude ON™, OptiPlex™, Vostro™ ja Wi-Fi Catcher™ ovat Dell Inc:n tavamerkkejä. Intel®, Pentium®, Xeon®, Core™, Atom™, Centrino® ja Celeron® ovat Intel Corporationin rekisteröityjä tavamerkkejä tai tavamerkkejä Yhdysvalloissa ja muissa maissa. AMD® on rekisteröity tavamerkki ja AMD Opteron™, AMD Phenom™, AMD Sempron™, AMD Athlon™, ATI Radeon™ ja ATI FirePro™ ovat Advanced Micro Devices, Inc:n tavamerkkejä. Microsoft®, Windows®, MS-DOS®, Windows Vista®, Windows Vista -käynnistyspainike ja Office Outlook® ovat Microsoft Corporationin tavamerkkejä tai rekisteröityjä tavamerkkejä Yhdysvalloissa ja/tai muissa maissa. Blu-ray Disc™ on Blu-ray Disc Associationin (BDA) omistama tavamerkki, jota käytetään lisenssillä levyissä ja soittimissa. Bluetooth®-sanamerkki on rekisteröity tavamerkki, jonka omistaa Bluetooth® SIG, Inc ja jota Dell Inc käyttää lisenssillä. Wi-Fi® on Wireless Ethernet Compatibility Alliance, Inc:n rekisteröity tavamerkki.

Muut tässä julkaisussa käytettävät tavamerkit ja tuotenimet viittaavat merkien ja nimien omistajiin tai tuotteisiin. Dell Inc. kieltää kaikki omistusoikeudet muihin kuin omiin tavara- ja tuotemerkeihinsä.